

ŠIAULIŲ MUNICIPALINĖ APLINKOS TYRIMŲ LABORATORIJA

Gegužių g. 94, LT-78365 Šiauliai, tel. (0 41) 514 144, el. paštas matl@splus.lt, www.matl.lt

KIETŲJŲ DALELIŲ KONCENTRACIJOS KITIMAS ŠIAULIŲ MIESTO APLINKOS ORE 2024 M. BIRŽELIO MĖN.

| Birželio mėn. dienos | Šiaulių municipalinio aplinkos oro monitoringo duomenys (pietinė miesto dalis, Gegužių g. 94) https://www.matl.lt/aplinkos-oro-kokybe | | *Valstybinio aplinkos oro kokybės monitoringo Šiaulių stoties duomenys (centrinė miesto dalis) https://aaa.lrv.lt/lt/veiklos-sritys/oras/oro-kokybes-statistika-ir-duomenys/paros-oro-kokybes-rodikliai/ | |
|--|---|---------------------------------------|--|---------------------------------------|
| | KD ₁₀ , µg/m ³ | KD _{2,5} , µg/m ³ | KD ₁₀ , µg/m ³ | KD _{2,5} , µg/m ³ |
| 1 | 17 | 10 | 21 | 11,3 |
| 2 | 13 | 8 | 16 | 9,6 |
| 3 | 18 | 12 | 20 | 12,5 |
| 4 | 15 | 7 | 17 | 8,3 |
| 5 | 23 | 8 | 22 | 8,5 |
| 6 | 14 | 7 | 16 | 7,8 |
| 7 | 16 | 8 | 17 | 8,9 |
| 8 | 11 | 8 | 15 | 8,8 |
| 9 | 9 | 6 | 11 | 6,2 |
| 10 | 10 | 4 | 13 | 5,5 |
| 11 | 14 | 5 | 17 | 6,1 |
| 12 | 9 | 5 | 12 | 4,8 |
| 13 | 8 | 4 | 11 | 4,5 |
| 14 | 8 | 3 | 9 | 4,0 |
| 15 | 7 | 3 | 9 | 4,3 |
| 16 | 8 | 4 | 11 | 5,1 |
| 17 | 28 | 10 | 21 | 9,4 |
| 18 | 15 | 6 | 18 | 7,6 |
| 19 | 9 | 5 | 13 | 6,0 |
| 20 | 9 | 4 | 12 | 5,0 |
| 21 | 14 | 5 | 15 | 5,9 |
| 22 | 16 | 8 | 18 | 7,9 |
| 23 | 4 | 2 | 6 | 3,0 |
| 24 | 11 | 6 | 10 | 6,2 |
| 25 | 15 | 5 | 14 | 5,1 |
| 26 | 24 | 7 | 20 | 6,3 |
| 27 | 25 | 9 | 29 | 8,9 |
| 28 | 28 | 13 | 31 | 13,8 |
| 29 | 12 | 7 | 15 | 7,7 |
| 30 | 14 | 7 | 15 | 6,6 |
| Min. | 4 | 2 | 6 | 3,0 |
| Maks. | 28 | 13 | 31 | 13,8 |
| Vid. | 14 | 7 | 16 | 7,2 |
| Ribinė vertė, 24 val. /vid. metinė | 50/40 | -/ 20 | 50/40 | -/ 20 |
| Koreliacijos koeficientas | 0,92 | 0,97 | | |

*Pateikiami preliminarūs duomenys. Atlikus visas duomenų kokybės kontrolės procedūras jie gali būti pakoreguoti.

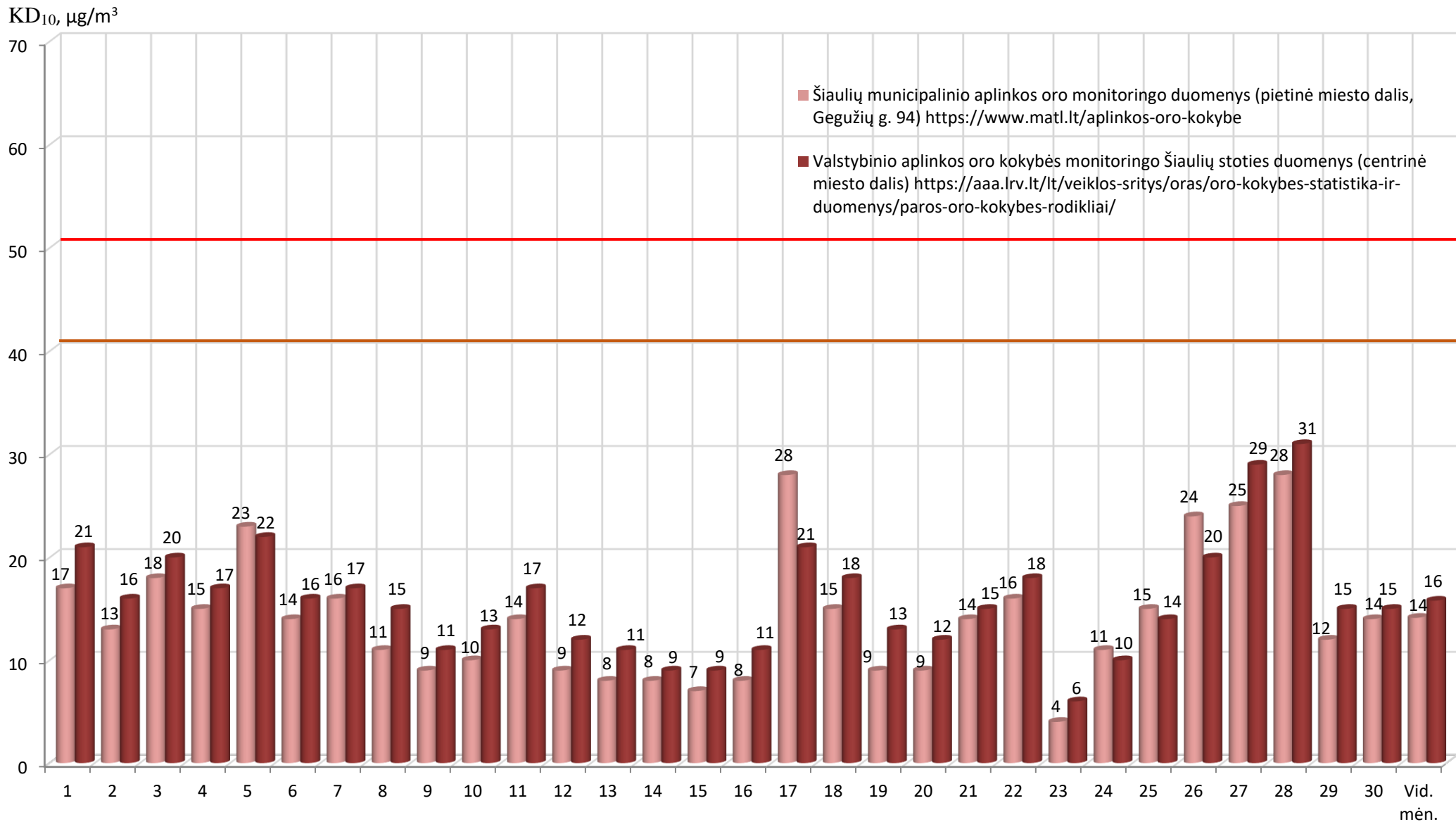
Valstybinio aplinkos oro kokybės monitoringo 2024-06-30 d. duomenimis, centrinėje miesto dalyje birželio mėn. kietųjų dalelių (KD_{10}) vidutinė 24 val. koncentracija neviršijo ribinės vertės ($50 \mu\text{g}/\text{m}^3$) ir kito nuo 6 iki $31 \mu\text{g}/\text{m}^3$. Vidutinė birželio mėnesio kietųjų dalelių koncentracija $16 \mu\text{g}/\text{m}^3$ ir palyginus su gegužės mėn. vidutine verte, sumažėjo 1,6 karto, nuo 25 iki $16 \mu\text{g}/\text{m}^3$. Šiomet kietųjų dalelių (KD_{10}) koncentracija miesto aplinkos ore 4 dienas viršijo paros ribinę vertę. Sausio, vasario, gegužės ir birželio mėn. ribinė vertė nebuvo viršyta, kovo ir balandžio mėn. ribinė vertė viršyta po 2 dienas. Leistinas viršijimų skaičius 35 dienos per metus. Kietųjų dalelių ($KD_{2,5}$) vidutinė 24 val. koncentracija centrinėje miesto dalyje birželio mėn. kito nuo 3 iki $13,8 \mu\text{g}/\text{m}^3$, vidutinė birželio mėnesio $KD_{2,5}$ koncentracija $7,2 \mu\text{g}/\text{m}^3$ ir sudarė 36 % vidutinės metų ($20 \mu\text{g}/\text{m}^3$) ribinės vertės. Palyginus su gegužės mėn. vidutine verte, kietųjų dalelių ($KD_{2,5}$) vidutinė 24 val. koncentracija centrinėje miesto dalyje sumažėjo 22 %, nuo 9,2 iki $7,2 \mu\text{g}/\text{m}^3$.

Municipalinio aplinkos oro monitoringo duomenimis, pietinėje miesto dalyje birželio mėn. kietųjų dalelių (KD_{10}) vidutinė 24 val. koncentracija neviršijo ribinės vertės ir kito nuo 4 iki $28 \mu\text{g}/\text{m}^3$. Vidutinė birželio mėnesio KD_{10} koncentracija $14 \mu\text{g}/\text{m}^3$ ir palyginus su gegužės mėn. vidutine verte, sumažėjo 1,6 karto, nuo 23 iki $14 \mu\text{g}/\text{m}^3$. Kietųjų dalelių ($KD_{2,5}$) vidutinė 24 val. koncentracija pietinėje miesto dalyje birželio mėn. kito nuo 2 iki $13 \mu\text{g}/\text{m}^3$, vidutinė birželio mėnesio $KD_{2,5}$ koncentracija $7 \mu\text{g}/\text{m}^3$ ir sudarė 35 % vidutinės metų ($20 \mu\text{g}/\text{m}^3$) ribinės vertės. Palyginus su gegužės mėn. vidutine verte, kietųjų dalelių ($KD_{2,5}$) vidutinė 24 val. koncentracija pietinėje miesto dalyje sumažėjo 12,5 %, nuo 8 iki $7 \mu\text{g}/\text{m}^3$.

Kietųjų dalelių koncentracija miesto aplinkos ore birželio mėn. neviršijo ribinės vertės ir palyginius su gegužės mėn. vidutine verte, sumažėjo, dėl vyravusių palankesnių meteorologinių sąlygų teršalų išsisklaidymui, didesnio kritulių kiekio ir dienų su krituliais skaičiaus.

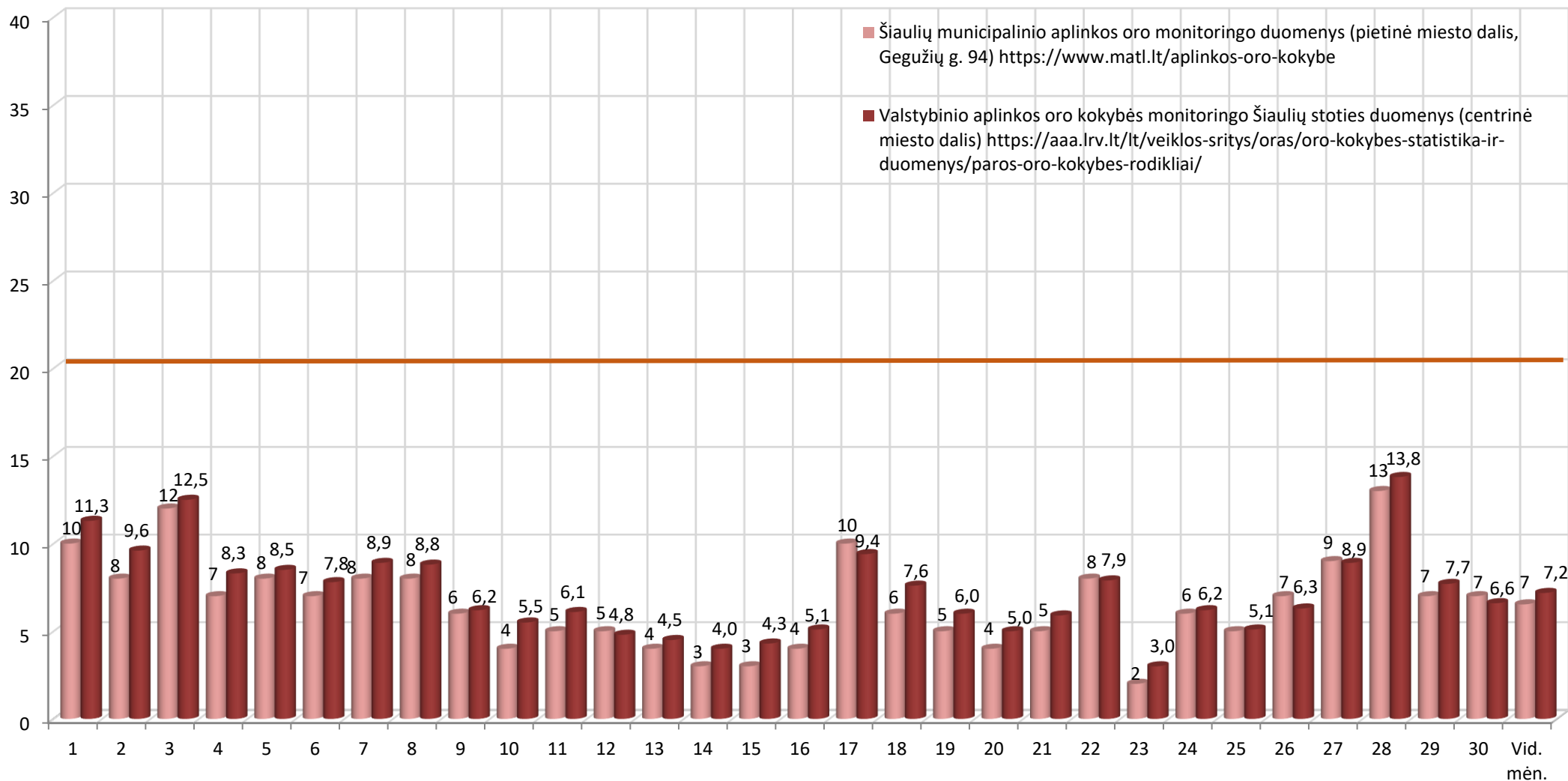
Koreliacijos koeficientai tarp aplinkos oro užterštumo kietosiomis dalelėmis KD_{10} ir $KD_{2,5}$ verčių miesto centre ir pietinėje miesto dalyje 0,92 ir 0,97.

Vidutinė birželio mėn. oro temperatūra $17,6 \text{ }^\circ\text{C}$, aukščiausia oro temperatūra $32,2 \text{ }^\circ\text{C}$, žemiausia $7,4 \text{ }^\circ\text{C}$. Vyravo pietvakarių krypties vėjas, vidutinis vėjo greitis $1,8 \text{ m/s}$. Kritulių kiekis 39 mm , buvo 16 dienų su krituliais.



1 pav. Kietųjų dalelių (KD₁₀) vidutinės 24 val. koncentracijos kitimas Šiaulių m. aplinkos ore 2024 m. birželio 1 ÷ 30 d. (Ribinė vertė: — vidutinė 24 val. 50 µg/m³, — metinė 40 µg/m³)

KD_{2,5}, µg/m³



2 pav. Kietųjų dalelių (KD_{2,5}) vidutinės 24 val. koncentracijos kitimas Šiaulių m. aplinkos ore 2024 m. birželio 1 ÷ 30 d.
 (————— metinė ribinė vertė 20 µg/m³)